

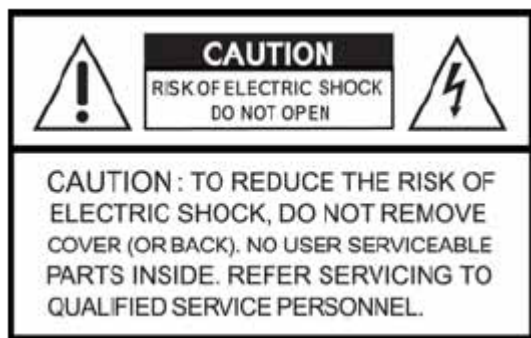
FELHASZNÁLÓI ÚTMUTATÓ

MDR-4300 / 8300

4 / 8 csatornás digitális rögzítő

KEZELÉSI ÚTMUTATÓ

BIZTONSÁGI FIGYELMEZTETÉS



Elektromos áramütés veszélye miatt, ne távolítsa el a készülék fedelét, a felhasználó nem tudja a készüléket javítani, forduljon szakszervizhez

Figyelmeztetés!

A készülék 100V AND 240V-tal működik.

Mielőtt a hálózatra csatlakoztatná a készüléket, figyelmesen olvassa el a használati útmutatót.

A készülék Lítium elemmel működik.

Az elem cseréjét csak szakember végezheti, mert hibás beszerelés következtében felrobbanhat.

A készüléket és minden kiegészítőjét csak beltéren szabad használni.

Az áramütés elkerülése érdekében az eszközt esőnek, víznek ne tegye ki, vizes ruhával ne tisztítsa.

A készüléket csak biztonságtechnikai szakember telepítheti.

Amikor eszközt csatlakoztat a készülékhez (érezkelő, kamera, mikrofon) mindig vegye le a tápellátást.

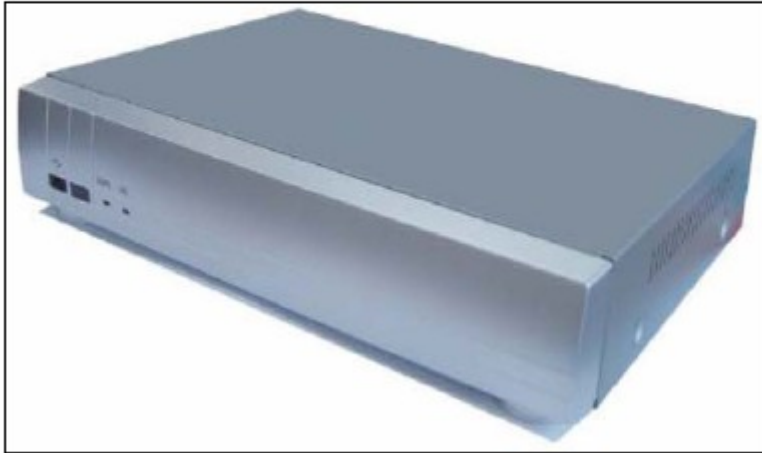
A termék nem rendeltetésszerű használata által okozott károkért a gyártó felelősséget nem vállal.

A biztonsági matrica eltávolításával az eszköz garanciája elveszik.

A készülék és kiegészítői

Kérem átvételkor ellenőrizze le, hogy az átvett készülékéhez az alábbi összes tartozék megvan a csomagban. Ha bármi hiányzik, forduljon a készülék forgalmazójához.

MICRO DIGITAL



DVR Készülék



1. Kliens szotver CD



2. Távirányító és elem

3. Kezelői kézikönyv



4. Tápegység és tápkábel

4. ÉLŐKÉP MÓD ÉS KERESÉS

4-1. Élőkép mód

Az élőkép módban a beállítás szerinti képet jeleníti meg. OSD szimbólumok jelzik az adott kamera paramétereit, ezek jelentéseit a 4.1.1 menüpont tartalmazza.



Kép: 4.1.1. Élőkép mód

Ikonok jelentése élőkép módban

- C Folyamatos felvétel történik
- R Kézi felvétel történik
- S Érzékelő által kiváltott felvétel történik
- M Mozcásérzékeléses felvétel történik
Nem jelzi a riaszási eseményt



Riasztás kijelző. Riasztás esetén (akár mozgásérzékelésre jelez riasztást, akár külső bemenet idítja a riasztást) pirosan megjelenik az ikon.



Jelzi, hogy a riasztás kimenet aktiválva van.



Jelzi, hogy hálózati kliens kapcsolódik a készülékhez



Jelzi, hogy léptetési üzemmód van bekapcsolva



Jelzi a HDD automatikus felülírását



Jelzi a HDD-re mentett adatok mennyiségét %-ban
Jelzi, ha nincs videojel

4.1.2. Táblázat Távirányító gombjainka funkciói

Gomb	Leírás
Fel/Le, Jobbra/Balra	Kamera képének kiválasztása, amelynek a képét teljes képernyőben kívánja nézni.
SEL	A teljes képernyő és az osztott kép közötti váltás.
SEQ	Automatikus léptetés indítása teljes képernyős üzemmódban.
RECORD	Kézi felvétel indítása és leállítása.
SEARCH	Megnyomásával a keresési menübe lép be. Esemény keresés / idő szerinti keresés / Log / arhív felvételek keresése
ARCH	Állókép rögzítés. A képet menti a merevlemezre. Innen USB-n tudja menteni.
SETUP	A beállítás menübe lép be.
ESC	Nyomja meg a megváltoztatott érték időleges mentéséhez vagy visszaléphet az előző képernyő menübe.

4-2. KERESÉS

Nyomja meg a SEARCH gombot élőkép módban a kereséshez.
Az alábbi kép jelenik meg:



Kép: 4.2.1. Search window

4-2-1. ESEMÉNY keresés

Az esemény keresésben a már rögzített felvételekben kereshet DÁTUM, IDŐ, KAMERA és TÍPUS szerint. SEL gombbal mozogjon a menüben és az UP gombbal válasszon kategóriát, az ESC gombbal visszatérhez az élőkép módhoz.

Esemény keresés:

1. Válassza ki a felvétel dátumát, A bal és jobb gombokkal változtathatja a dátumot, a . fel/le gombokkal az értéket

2. Amikor kiválasztotta a dátumot, nyomja meg a SEL gombot, hogy ki tudja választani a kívánt kamerát.
3. A bal / jobb gombokkal választhatja ki a kívánt videócsatornát, alaphelyzetben az összes (ALL) van kijelölve.
4. Amikor kiválasztotta a csatornát, nyomja meg a SEL gombot, ezután a Típus-t adhatja meg.
5. A bal/jobbs gombokkal választhatja ki a típust, alaphelyzetben minden felvétel (ALL) (A), mozgásérzékeléses (M), érzékelő által idított (S), kézi (R), & folyamatos felvétel (C).
6. Amikor mindent kiválasztott, nyomja meg a SEL gombot, hogy megjelenjen a kiválasztásnak megfelelő összes felvétel.



Kép: 4.2.2. Esemény keresés



Kép: 4.2.3. Esemény keresés lista

7. A fel/le gombokkal lépegethet a megjelenő eseménylistában.
8. A bal/jobbs gombokkal választhatja ki a felvételt.
9. A SEL gomb megnyomásával indul a felvétel
10. Nyomja meg a ARCHIVE gombot a felvétel tárolásához.

4-2-2. Idővonal szerinti keresés

1. Válassza ki a keresett napot, a bal/jobbs gombokkal mozoghat a dátumban.
2. Nyomja meg a SEL gombot, ekkor az idővonal menübe lép.
3. A bal/jobbs gombokkal választhatja ki az időzónát 24 órás intervallumban, nyomja meg a lfeleé gombot, hogy megjelenjen a 60 perces órarend, majd válassza ki a kívánt, vagy összes kamerát, amit vissza akar nézni.
4. Miután kiválasztotta az időzónát kattintson a sárga idővonalra ott, ahonnan vissza kívánja játszani a felvételt (a rögzített felvételt piros aláhúzással jelzi) a bal/jobbs gombokkal választhatja ki.
5. Nyomja meg a SEL gombot a videó visszajátszásához.
6. Nyomja meg az ARCHIVE gombot a felvétel rögzítéséhez a HDD-re.



Kép: 4.2.4. Naptár keresés képernyő

Kép: 4.2.5. idővonal szerinti keresés

4-2-3. GO TO keresés

A bal/jobbs gombokkal választhatja ki a pontos dátumot, időt, amit vissza akar nézni.
A fel/le gombokkal adhatja meg a dátumot.



Kép: 4.2.6. GO TO keresés képernyő

4-2-4. Első kép keresése

Az első rögzített képhez léphet ezzel a menüvel

4-2-5. GO LAST

Az utolsó rögzített képhez léphet ezzel a menüvel

4-2-6. SYSTEM LOG

Rendszerhezférens adatait tartalmazza



Kép: 4.2.7. SYSTEM Log lista

4-2-7. ARCHIVE lista (tárolás)

Az archiválási adatokat tartalmazza.

1. Válassza ki a naptárban a kívánt napot, ezzel indítja a keresést, amelyhez használja a balra/jobbra gombot.
2. Amikor kiválasztotta dátumot, nyomja meg a SEL gombot, ekkor megjelenik a rögzítések listája
3. A fel/le gombokkal lépegethet a listán
4. Ha megvan a kívánt esemény, nyomja meg a SEL gombot, pillanatnyi megállítással megjelenik a kép.
5. Nyomja meg az archiválás gombot USB-re vagy USB-s CD-RW-ra való mentéshez.



Kép: 4.2.8. Archiv lista


4-3. Visszajátszás mód





Kép: 4.3.1. visszajátszás képernyő


Gomb funkciók visszajátszáskor


ESC –visszaléphet az előző menübe, keresési listába, vagy kiléphet a menüből.


 Visszatekerés 1x, 2x, és 4x-es sebességgel. A visszatekerés sebessége -1x (normal), -2x (2-szeres normal), és -4x (4-szeres normal) a jobb alsó sarokban jelenik meg.

 Visszalépés – 60 másodpercet visszalép

 Nyomja meg a felvétel indításához, vagy pillanatnyi megállításához.

 Előrelépés –60 másodpercet előrelép

 Nyomja meg az előrelépéshez 1x, 2x, és 4x sebességhez. A visszajátszás sebessége: +1X, +2X, és +4X jelölve, normál, kétszeres és 4-szeres sebesség, a képernyő jobb alsó sarkában jelenik meg.

 Nyomja meg az ARCHIVE gombot a merevlemezre történő rögzítéshez.

5. Arhiválás és mentés

Ahhoz, hogy felvételeket rögzítsünk USB-re, először a merevlemezen kell rögzíteni a felvételt.

5-1. Képek és videofelvétel rögzítése

Állóképeket élőkép módban vagy felvételek visszajátszása közben lehet menteni a merevlemezre.

Archiválás élőkép módban: nyomja meg az ARCHIVE gombot a kép vagy felvétel merevlemezre mentéséhez.

Miután megnyomta az ARCHIVE gombot, az alábbi kép jelenik meg:



Kép: 5.1.1. Archiválás élőkép módban

Archiválás visszajátszás módban: a DVR megkérdezi, hogy akarja-e menteni a képet, videót. Ha a mentést választja, a készülék amerevlemezre ment. Az elmentett képeket, felvételeket a SEARCH - ARCHIVE LIST menüben tudja visszakeresni.

5-2. Képek és videófelvelelek továbbítása USB-re

Csatlakoztassa az USB meghajtót,

1. Csatlakoztassa az USB meghajtót élőkép módban
2. Nyomja meg a SEARCH gombot és válassza ki az ARCHIVE LIST-át a menüben, hogy megjelenjen a rögzített felvételek listája (ARCHIVE LIST), ahol kiválaszthatja dátum/idő szerint a kívánt felvételt.
3. Nyomja meg a SEL gombot a lista megjelenítéséhez.



Kép: 5.2.1. Archív adatok keresése

4. A fel/le gombokkal válassza ki a kívánt felvételt, majd nyomja meg a SEL gombot.



Kép: 5.2.2. USB-re mentés

5. Válassza ki az USB eszközt.

6. Nyomja meg az ARCHIVE gombot a felvételek USB-re történő küldéshez. Ha nincs elég szabad tárhely az eszközök a készülék figyelmeztető ablakot nyit meg.

A mentés alatt a készülék szimplex üzemmódban működik.

Ha a megfelelő codec megtalálható a PC munkaállomáson, amelyen a rögzített képeket vissza kívánja játszani, akkor megjelenik a felvétel rendesen a PC-n, ha nincs telepítve, a hálózati kliens szoftvert tartalmazó CD-ről az „ffdshow” codecet kell felmásolni-

6. Hálózati kliens szoftver

A PC munkaállomásra telepített kliens szoftver segítségével a készüléket a hálózaton keresztül el lehet érni. Az első panelon található egy RJ45-ös bemenet . A kliens program telepítését a későbbi pontok alatt találja.

Helyi megfigyelésnél alaphelyzetben 1 kép / másodperc sebességgel jeleníti meg a képet, ha nincsen közben felvétel. Ha felvétel történik a felvételi sebesség szerint jeleníti meg a képet.

6-1. A kliens szoftver általános működés

A klien szofverrel élőkép, felvétel, konfiguráció, visszajátszás módok érhetők el. Hálózaton keresztül visszajátszhat felvételeket, ill. élőképeket figyelhet meg.



Maximum 4 felhasználó tud egyszerre akészülkhez csatlakozni a hálózaton keresztül.

6-2. Minimum PC igény

CPU Intel Pentium .

500Mhz

Memory 128MB

VGA Super VGA - 16MB

Resolution 1024x768

Disk space 10MB

OS Windows 2000

Professional, XP

Network 10/100Base

Others Direct X 8.1

Intel Pentium .

2Ghz

256MB

Super VGA - 64MB

1024x768

10MB

Windows 2000,

Professional, XP

T 10/100Base T

Direct X 8.1 or Higher

A kliens szoftver nem biztos, hogy megfelelően működik, ha nincs meg a min. hardware igény.

6-3. A szoftver telepítése

1. Helyezze a CD-t a meghajtóba
2. Futtassa a client.exe to programot
3. Kattintson 2x a kliens ikonra az indításhoz

6-4. Élőkép mód

Ha befejeződött a telepítés, nyomja meg a  kliens szoftver ikonját az indításhoz.

A-2. Kompatibilis merevlemezek (HDD)

BRAND CAPACITY RPM BUFFER INTERFACE

HITACHI 80GB 7200RPM 2M E-IDE

160GB 7200RPM 8M E-IDE

250GB 7200RPM 8M E-IDE

MAXTER 80GB 7200RPM 2M E-IDE

160GB 7200RPM 8M E-IDE

250GB 7200RPM 8M E-IDE

SAMSUNG 80GB 7200RPM 2M E-IDE

160GB 7200RPM 2M E-IDE

WESTERN DIGITAL 80GB 7200RPM 2M E-IDE

160GB 7200RPM 8M E-IDE

250GB 7200RPM 8M E-IDE

SEAGATE 40GB 7200RPM 2M E-IDE

80GB 7200RPM 2M E-IDE

160GB 7200RPM 2M E-IDE

250GB 7200RPM 2M E-IDE