



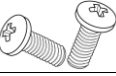
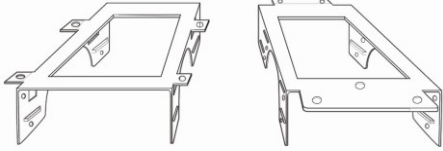
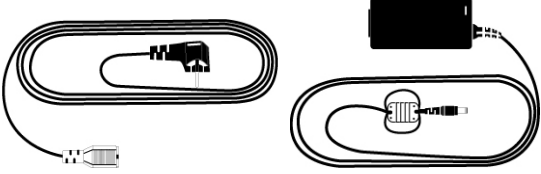


Micro digital MDR-X800 MPEG-4 DVR  
**4, 8, 16 csatornás modellek**

# Felhasználói kézikönyv



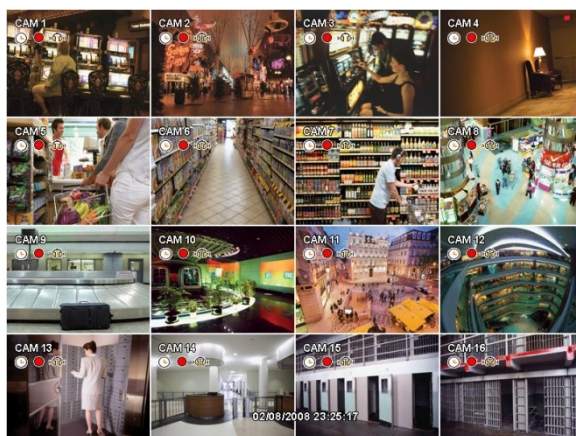
## ESZKÖZLISTA

<b>Digitális rögzítő</b>	 <p>16CH</p>
<b>CD</b>	
<b>Távírányító</b>	
<b>Kezelői kézikönyv</b>	
<b>Csavarok</b>	
<b>HDD rögzítő keret</b>	
<b>Tápegység, tápkábel</b>	

## Megtekintés

### Első kép

- Kapcsolja be a DVR-t, aa következő élőkép jelenik meg, a megtekintés alatt továbbra is rögzít a készülék.



- A képernyő kijelzi a dátum/időt és az alábbi ikonokat, ezek jelentése az alábbi táblázatban található:

Icon	Leírás
	Folyamatos rögzítési mód
	Eseményvezérelt rögzítés (Riasztás /mozgásérzékelés)
	Felvétel van folyamatban
	PTZ regisztráció/PTZ mód
	Audio rögzítés van folyamatban
	távoli hozzáférés jelzése/hozzáférők száma(max 4)
	Léptetés üzemmód
	HDD felülírási mód
	HDD-t nem írja felül még van hely a HDD-n
	HDD-t nem írja felül , megtelt a HDD-n

- A képernyő jobb alsó sarkában jelzi a HDD telítettséget %-ban.
- A képernyő baloldalán , , , , lévő ikonok mutatják a folyamatokat.
- Alapállapotban a HDD felülírás van beállítva, ikon jelzi.
- Ha leállítja a HDD felülírást, (l. 4.2.1 Information>Record>Overwrite Setting), ikon jelenik meg, ha megtelik a HDD, az az ikon a következőre változik:
- Amikor az Emergency gombra kattint, ikon jelenik meg.
- Az audio-t a ikon jelzi. A csatorna gombra kattintva tudja a csatornát változtatni.

### Megjelenítési módok

- Megjelenítési módok: Teljes, osztott képes, léptetéses, kép a képben képernyő
  - **Full Screen:** Teljes képernyő (1~16) a kameraszámra kattintva az adott kamera képe jelenik csak meg.

(MEGJEGYZÉS)

Amennyiben egeret használ, kattintson kétszer az adott kamerára, ekkor jelenik meg a teljes képernyős módban.

- **Split Screen:** osztott képernyő, nyomja meg a **DISPLAY** gombot, megjelennek az osztottképes mód lehetőségek (pl.: 2x2, 3x3, és 4x4).

(MEGJEGYZÉS)

- A 16 csatornás DVR esetében, ha megnyomja a **PIP**/\* gombot, mialatt 4 -es osztású képmódban van (2x2 formaum) (1-4 csatornáson), ynégy db 4es képosztást is tud léptetni ( 5~8, 9~12, 13~16-os csatornák egy-egy osztásban). Ugyanez érvényes a 9 osztású módban, osztott kép (3x3-as formátum).
- Ha egeret használ, a jobb egér gombbal kattintson egyet és válassza ki a PIP menüt.

- **Channel Sequencing: Csatorna léptetés.** Nyomja meg a **SEQUENCE** gombot, ekkor elkezdli lépteti a képeket. Ezt nem csak teljes képernyős, hanem osztott formában is használhatja. 8 csatornás DVR esetében, 4 kameránként léptethet, 16 csatornás DVR esetében, 4 vagy 9-kameránként.
- **PIP Screen: PIP képernyő** Nyomja meg a PIP gombot teljes képernyőn, és a választott kamera képe külön ablakban megjelenik a képernyő jobb alsó sarkában.

(MEGJEGYZÉS)

PIP módban a kamerszám gombjára kattintva változtathatja a kamerát (1~16).  
Egér használataokr kétszer kattintson a PIP menüre..

- Nyomja meg a **SPOT** gombot, ekkor a SPOT monitoron jelenik meg a léptetés.

### Digital Zoom

- Nyomja meg a **ZOOM** gombot, és az adott kép a négyszeresére növekszik (nagyítás).
- Használja a nyilakat a képernyőn való kereséshez, lépéshez.
- A digitális zoom csak teljes képernyős módban használható. Más módban ne használja azt.

### Freeze Live Image / Élő kép kimerevítése

- Nyomja meg a **FREEZE** gombot és a képet kimerevíti a DVR.
- A kimerevítés csak teljes képernyős módban használható. Más módban ne használja azt.







### 5.1.5 Pan/Tilt Vezérlés

- Nyomja meg a **PTZ** gombot a Pan/Tilt kamerák vezérléséhez (dómok is). Pcsak teljes képernyős módban használható.

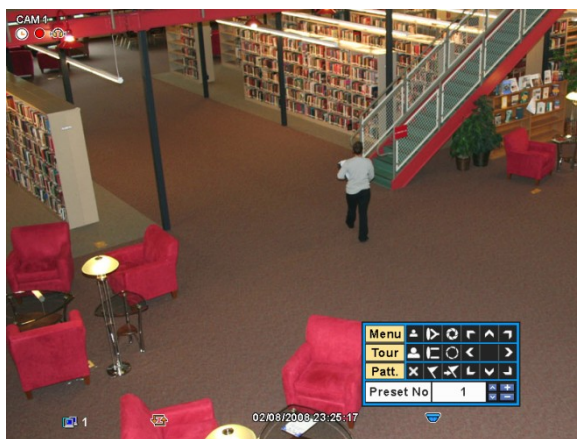


- Pan/Tilt módban a  ikon jelenik meg a képernyőn.
- A Pan/Tilt mód vezérlések gomb magyarázata:

Key	Function
▲, ▼, ◀, ▶	Fel/Le/Jobbra/balra
	Kicsinyítés

	Nagyítás
	Közelítő fókuszálás
	Távolító fókuszálás
	Írisz zár
	Írisz nyit
	Preset pozíció mentése
	Preset pozícióhoz lépés
<b>Menu</b>	OSD főmenübe lépés
<b>Tour</b>	Futtassa a túraútvonalat 1~9
<b>Patt.</b>	Futtassa az órjártatot 1~9

- Amennyiben egeret használ, a képernyő közepétől kicsit lefelé jobbra kattintva éri el a Pan/Tilt módot, Ha a készüléket használja, nyomja meg a Setup gombot. Az alábbi képernyő jelenik meg:



- Az aktuális kameraszám mentéséhez, válassza a Preset No. Gombot és kattintson rá.
- Preset pozícióra álláshoz, válassza ki a preset poz. Számát, és nyomja meg.
- Összesen 1 ~ 255 preset pozíció állítható be, kamerától függően.
- Előzőekben a **4.4.2.** menüben jeleztük, a menu gomb megnyomásával a PTZ kamera OSD beállítási képernyőjét lehet megjeleníteni. Ott állíthatók be az útvonalak és órjártatok.  
Mivel ezeket a funkciókat a kamerának is tárolnia kell, állítsa be ugyanezeket a paramétereket a kamera OSD menüjében.  
A beállítások után lépjen ki a kamera OSD menüjéből.

### 5.1.6 System Log / Rendszer esemény memória

- Nyomja meg az **EVENT** gombot, és a rendszer esemény memóriája megjelenik.

Date/Time	Log
2007/08/01 14:23:50	Playback Exit
2007/08/01 12:33:46	Playback Enter
2007/08/01 12:31:48	Search Exit
2007/08/01 12:31:39	Search Enter
2007/08/01 12:19:09	Playback Exit
2007/08/01 11:35:26	Network Disconnected
2007/08/01 11:31:03	Setup Enter
2007/08/01 10:56:43	Setup Exit

1 / 8 (61)

- Nézze meg a 'SETUP>SYSTEM>System Log' menüt, amelyben le vannak írva a lehetséges események és azok törlési lehetőségei.

### 5.1.7 Key Lock / Billentyűzár

Nyomja meg az **AUDIO>FF>FORWARD** kombokat egymás után ahhoz, hogy aktiválódjon a billentyűzár.

Billentyűzár esetén megjelenik a  ikon a képernyő jobb alsó sarkában.

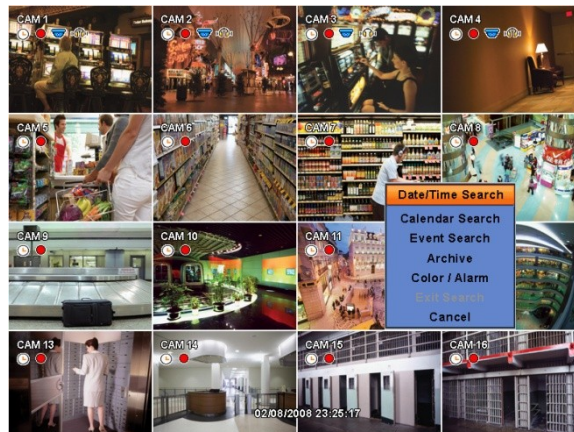
- A billentyűzárat csak megfelelő jelszó megadásával oldhatja fel, addig semmilyen billentyűre nem reagál. Ha nem adott meg jelszót, nyomja meg az ENTER billentyűt a kikapcsoláshoz.

### Emergency Recording / Vészhelyzet felvétel

- Amikor megnyomja az **EMERGENCY** gombot, azonnal elindul a felvétel.
- A vészhelyzet felvételi mód a beállításokban való munka alatt nem működik
- Az emergency gomb ismételt megnyomásával leállítja a felvételt.

## 5.1 Keresés

- Itt adhatja meg meghatározz nap/idő szerinti felvétel keresését.
- Nyomja meg a **SEARCH** gombot élőkép módban, vagy kattintson a "Function Keys" gombra és a köv. képernyő jelenik meg:



- Háromféle adat alapján kereshet:
  - **Date/Time Search:** dátum/ idő szerinti keresés
  - **Calendar Search:** naptár szerinti keresés
  - **Event Search:** esemény szerinti keresés

### 5.2.1 Dátum / Idő szerinti keresés

- **Kattintson a Date/Time Search gombra a SEARCH menüben,**a következő ablak jelenik meg:

**Date/Time**

Enter Date/Time

Date 2007 / 08 / 01

Time 16 : 48 : 42

Q |→

- A következő lépések szerint haladjon:
  - 1 Válassza ki akívánt dátumot vagy időszakot.
  - 2 A ▲, ▼ nyilakkal változtathat az értéken.
- Nyomja meg a 'Search' gombot a beállítások mentéséhez. A kiválasztott felvétel lejátszása elindul.
- Addig megy a felvétel, ameddig beállította az időtartamot.

## 5.2.2 Naptár alapján történő visszajátszás

- Kattintson a Calendar Search in gombra a SEARCH menüben, a következő ablak jelenik meg:

**Calendar SEARCH**

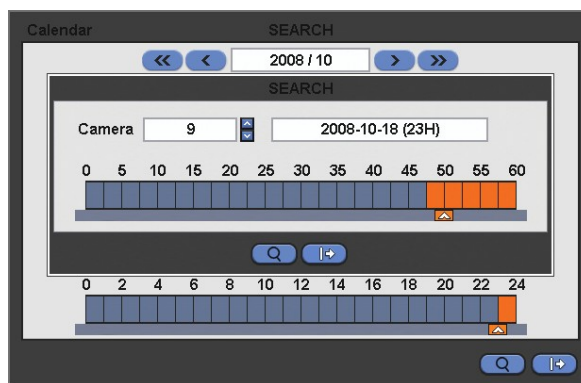
<< < 2007 / 8 > >>

Sun	Mon	Tue	Wed	Thu	Fri	Sat
			1	2	3	4
5	6	7	8	9	10	11
12	13	14	15	16	17	18
19	20	21	22	23	24	25
26	27	28	29	30	31	

0 2 4 6 8 10 12 14 16 18 20 22 24

Q |→

- Amelyik dátumnál van rögzített adata, azt színesen jelzi a készülék.
- A következő lépéseket követve keressen a naptárban
  - 1 Válassza ki a nyilakkal a hónapot és az évet
    - ►►: következő év
    - ◀◀: előző év
    - ►: előző hónap
    - ◀: következő hónap
  - 2 Nyomja meg a dátumot, ezt feketével jelzi
  - 3 Nyomja meg a ▲ jelet a sáv alatt, a nap narancssárgává válik.
  - 4 Használja a ◀ és ► gombokat amozgáshoz, ▲ ikon jelzi a felvétel kezdő időtartamát.
  - 5 Kattintson a ▲ gombra és megjelenik egy pop up ablakban a felvétel.



- 6 A képernyőn megjeleik a kiválasztott nap / idő.
  - 7 Kattintson a ▲ ▼ gombokra a kereséshez.
  - 8 A kiválasztott kamerához 0-60 között mutatja az időt, 2,5 perces időközökkel mutatja a felvételeket.
  - 9 Használja a ◀ és ▶ gombokat a mozgatáshoz, ▲ jelzi a videofelvétel indításának dátumát.
- Kattintson a Search gombra a visszajátszás elindításához.
  - A felvétel a kijelöltől a legutolsó rögzítésig fut.

(MEGJEGYZÉS)

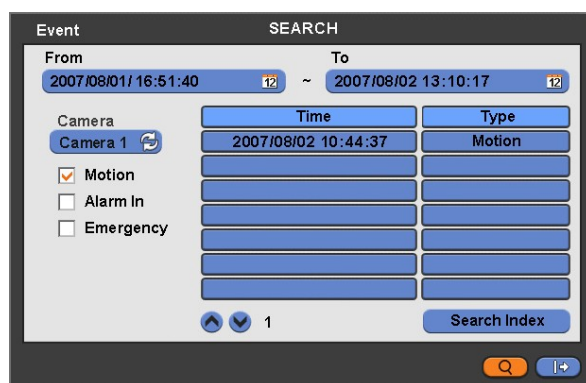
Katintson a (↵) gombra az adott csatornához tartozó másik időtartam kereséséhez..

(MEGJEGYZÉS)

TA spot monitoron történő megjelenítés csak a **B módban lehetséges**

### 5.2.3 Esemény keresése

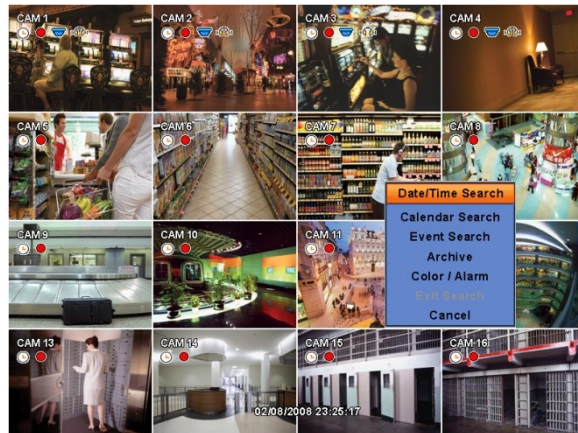
- Kattintson az Event Search gombra a SEARCH menüben, és a következő ablak jelenik meg:
- Itt tudja megkeresni az adott időben rögzített események videoját.
- Nyomja meg a **SEARCH** gombot az élőképmódban, vagy az egér középső gombját, és a következő ablak jelenik meg:



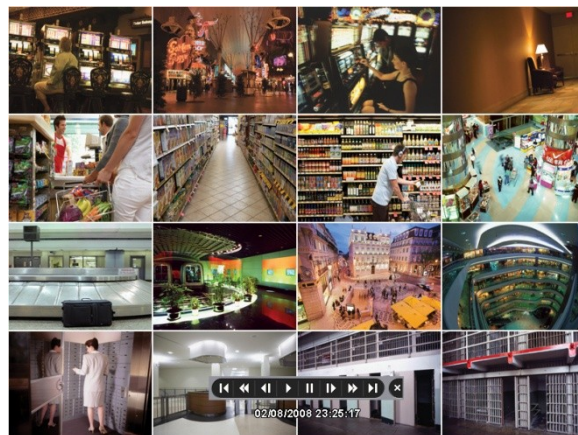
- 1 Adja meg az esemény kezdő dátumát
- 2 Adja meg az esemény vége dátumát
- 3 Adja meg a kamera számát
- 4 Jelölje be milyen típusú felvételt keres (Mozgás Riasztás / Emergency)
- 5 Kattintson a Search gombra a keresés indításához

## 5.2 Visszajátszás

- Ebben a menüben már rögzített felvételeket kereshet vissza
- Nyomja meg a **SETUP** gombot playback módban, vagy az egér középső gombját, és a következő ablak jelenik meg:



- Háromféle adat alapján kereshet:
  - **Date/Time Search:** dátum/ idő szerinti keresés
  - **Calendar Search:** naptár szerinti keresés
  - **Event Search:** esemény szerinti keresés
- Három további mód létezik visszajátszás üzemmódban:
  - **Archive:** Archiválás, amelynek segítségével a felvételt mentheti más adathordozóra (USB -re, CD-RW, vagy DVD-RW).
  - **Exit Search:** A keresésből élőkép módba térhet vissza.
  - **Cancel:** Kilépés a visszajátszás keresésből
- A visszajátszás mód a készülék maximális csatornaszáma szerinti képosztásban tud működni. Nyomja meg a **DISPLAY** gombot és a kamera számát (1~16).



**(MEGJEGYZÉS)**

Amennyiben egeret használ, kétszer kattintson a kívánt képernyőre.

- Mozgassa a kurzort vagy az egeret a képernyőn, és a képernyő alsó középső sávjában megjelenik egy kis billentyűzet.
- Amennyiszor megnyomja a **PLAY/PAUSE** gombot a visszajátszás alatt, annyiszor áll meg a felvétel vagy indul el. A lejátszást ► ikonnal, a megállítást II ikonnal jelzi.
- Visszajátszáskor az alábbi billentyűket használhatja: A képernyőn lévő billentyűzetet is használhatja.

<b>Goto Start</b>	<b>I ◀</b>	Felvétel elejére lépés
-------------------	------------	------------------------

<b>REW</b>	◀◀	• Gyors visszalépés (sebesség: x2, x4, x8, x16, x32, x64 minden megnyomással nő)
<b>BACKWARD</b>	◀	• képenkénti visszajátszás
<b>PLAY</b>	▶	• Visszajátszás indul: 1X PLAY
<b>PAUSE</b>		• megállítás
<b>FORWARD</b>	▶	• képenkénti előre léptetés
<b>FF</b>	▶▶	• Fgyors előreléptetés (sebesség: x2, x4, x8, x16, x32, x64 minden megnyomással nő)
<b>Goto End</b>	▶	•Rögzítés végére lép

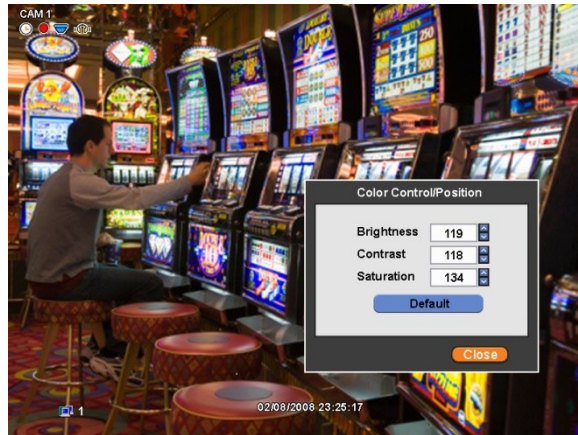
- Nyomja meg a **SEARCH** gombot a visszajátszás leállításához.

### 5.3.1 Színszabályozás visszajátszáskor

- A színeket visszajátszás alatt is változtathatja
- Válassza ki a kívánt kamera számot
- Kattintson az egér jobb gombjával egyet, válassza ki a Color / alarm menüt, amely pop up ablakban jelenik meg



- Nyomja meg a Colour / Riasztás menüt az egér bal gombjával, a következő képernyő jelenik meg:




- Kattintson a ▲ és ▼ gombokra a színek változtatásához.
- A default gombra kattintva visszatérhet az eredeti beállításra
- Nyomja meg a „close” gombot a mentéshez

## 5.4 Egy gombnyomásos visszajátszás

- Nyomj ameg a **PLAY/PAUSE** gombot vagy az egér középső gombját élőkép módban. Ekkor a korábban kiválasztott felvételt azonnal lejátsza, megállításhoz nyomj ameg a **SEARCH** gombot.

## 5.5 Mentés

- A mentéssel külső adathordozóra mentheti a rögzített felvételeket (USB, CD-RW, vagy DVD-RW).
- Válassza ki a Backup Live vagy playback módot.
- A mentés menete:
  - 1 Nyomja meg az **ARCHIVE** gombot. Egéren a középső gombot 1-szer, majd az archive menüt.. A következő képernyő jelenik meg:

- 2 Válassza ki a formátumot, EXE vagy JPEG. Válassza az EXE -t mozgó felvételek és aJPEG-et állóképek mentésére
- 3 Adja meg a FROM sorban az archiválási idő kezdő időpontját.
- 4 dja meg a TO sorban az archiválási idő befejezési időpontját.
- 5 A Destination ablakban válassza ki, mire kíván archiválni: USB vagy CD/DVD-RW.
- 6 Kattintson a fájl name mezőre és adjon meg egy mentési nevet, a kiterjesztést (exe vagy jpeg) nem kell megadni.
- 7 Jelölje be a kamerákat, amelyről archiválni szeretne a fenti időpontban.
- 8 Kattintson a  kalkulációs ikonra, amely leellenőrzi, hogy az adathordozón van-e megfelelő mennyiségű hely a kiválasztott képek mentéséhez. A tárhelyet csak exe fájlok esetében teszteli.
- 9 Nyomja meg a Start gombot. Megjelenik a „dolgozom” menüsor.

10 Ha sikeres a mentés, a sikeres mentés üzenet megjelenik, ha hiba keletkezik a mentés során, akkor a hibaüzenet jelenik meg. Az üzenetet OK-val törölheti.